

Observation d'œufs de *Maculinea alcon* sur une Gentiane ciliée dans la petite région naturelle de la Montagne Châtillonnaise (Côte-d'Or)

Alexandre RUFFONI*

Mots-clés : *Gentianopsis ciliata* (L.) Ma, 1951, Lepidoptera, Lycaenidae.

* Société d'histoire naturelle d'Autun - Maison du Parc - 58230 SAINT-BRISSON – shna.ruffoni@orange.fr

Suite à des études génétiques pratiquées sur *Maculinea alcon* (Denis & Schiffermüller, 1775) et *Maculinea rebeli* (Hirschke, 1904), les deux Lépidoptères (famille des Lycaenidae) sont actuellement considérées comme des écotypes d'une même espèce *Maculinea alcon* (DUPONT, 2010). Cette espèce se développe en milieux humides ou secs et utilisent des gentianes comme plantes hôtes.

Maculinea alcon écotype « *rebeli* » utilise principalement la Gentiane croisettes *Gentiana cruciata* L., 1753 mais ponctuellement d'autres plantes comme la Gentiane jaune *Gentiana lutea* L. 1793 dans les Cévennes et en Franche-Comté (CHRETIEN, 1922 ; CLEU, 1950 ; MONCORGE *et al.*, 2007), *Gentianella campestris* (L.) Börner, 1912 en Ariège (SOULET, 2003 ; DEFOS DU RAU *et al.*, 2004), *Gentianella germanica* (Wild.) Börner, 1912 en Champagne-Ardenne, Alsace, Suisse et Slovénie (LAFRANCHIS, 2000; DUMPONT, 2010; ANTOINE *et al.*, 2014). Quelques pontes ont aussi été observées sur *Gentiana burseri* Layper, 1813 (DEFOS DU RAU *et al.*, 2004).

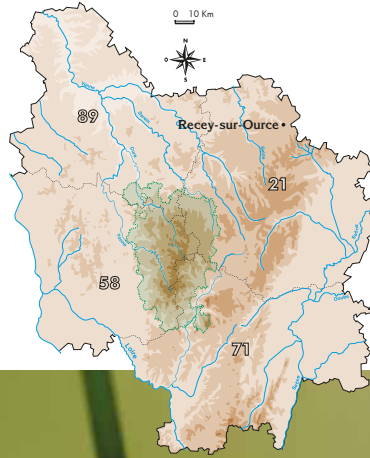
L'écotype « *alcon* » utilise pour son développement communément *Gentiana pneumonanthe* L., 1753, mais ponctuellement aussi *Gentiana asclepiadea* L., 1753 en Allemagne (BRAÛ *et al.*, 2006) et des œufs ont été notés sur *Gentianopsis campestris* (TESSIER, 2012).

L'observation d'œufs (entre 25 et 40) sur un bouton floral d'une station de 5 pieds de *Gentiana ciliata* (L.) Borkh., 1796 comptés, a été réalisée sur la commune de Recey-sur-Ource (21) dans la petite région naturelle de la Montagne châtillonnaise le 10 septembre 2013. Le pâturage de la parcelle semblait récent, et les autres pieds de *G. ciliata* potentiellement couverts d'œufs avaient peut-être disparus. Cela pourrait être la première observation de ce type rapportée. La station d'observation correspond à la partie convertie en pâture d'une ancienne zone humide (où *G. pneumonanthe* existait peut-être) dont la partie résiduelle correspond à un marais alcalin. Elle est à l'intérieur d'un réseau important de marais alcalins renfermant *G. pneumonanthe*.



Alexandre RUFFONI

Photographie 1. Bouton floral de Gentiane ciliée *Gentianopsis ciliata* portant les œufs d'Azuré de la Pulmonaire *Maculinea alcon alcon*.



Alexandre RUFFONI



Photographie 2. Azuré de la Pulmonaire *Maculinea alcon alcon*

La station est à une distance de 370 m et 800 m de deux stations connues de la plante hôte habituelle où le papillon n'a pas été détecté et à 800 m et 2,6 km de stations connues de présence du lépidoptère et de la plante hôte. Les conditions d'observations nous permettraient donc d'en déduire la ponte de l'écotype « *alcon* ».

L'observation d'œufs ne permet pas de conclure au développement des chenilles au sein des boutons floraux. *G. ciliata* dans le contexte de l'observation pourrait être une plante de substitution choisie faute de « mieux ». Le développement complet de l'insecte dans le biotope d'observation n'est pas prouvé mais n'est pas à exclure non plus.

Remerciements

Merci à Raphaëlle ITRAC-BRUNEAU et Gérard LIQUET pour une partie des apports bibliographiques et les informations apportées et à Roland ESSAYAN, Sylvain BELLENFANT et Raphaëlle ITRAC-BRUNEAU pour les confirmations de détermination.

Bibliographie

- ANTOINE A. & LÉCONTE R. 2014. Gentiane d'Allemagne (*Gentiana germanica*), plante-hôte de l'Azuré de la Croisette (*Maculinea alcon rebeli*) en Champagne-Ardenne, 2 p.
- BRÄU M., GROS P., NÜNNER A., STETTMER C. & SETTELE J. 2006. Der verlustreiche Weg in die Sicherheit eines Wirtsameisen-Nestes – neue Daten zur Entwicklungsbiologie und zur Mortalität der Präimaginalstadien von *Maculinea alcon* sowie zum Einfluss der Mahd. – In : FARTMANN T. & HERMANN G. (Hrsg.) Larvalökologie von Tagfaltern und Widderchen in Mitteleuropa. Abhandlungen aus dem Westfälischen Museum für Naturkunde. Heft 68(3/4): 197-219.
- CLEU H. 1950. Une race cévenole de *Maculinea alcon* Schiff. -*rebeli* Hirschke [Lép. Lycaenidae]. *Revue française de Lépidoptérologie* 12(15/16): 257-260.
- MONCORGE S., BETTINELLI L., MAZUY M., COLLIN P., DELAFOLLYE L., MORA F., DEHONDT F., GILLES M., MAGNON G., SAURET M., GENIN C., MAZUEZ C., GOTTELAND C. & BLANCHARD O. 2007. Plan d'action en faveur de l'azuré de la croisette en Franche-Comté. Bilan de la phase 2005-2006, Espaces Naturels Comtois, OPIE Franche-Comté, Conservatoire Botanique de Franche-Comté, ADAPEMONT, Communauté de communes de Frasne-Drugeon, Réserve Naturelle de Remoray, Parc Naturel Régional du Haut-Jura, CPIE du Haut-Doubs, Fondation Nature & Découvertes, Conseil Régional de Franche-Comté et Conseil Général de Haute-Saône, 22 p. + annexes.
- CHRETIEN, P. 1922. Ab ovo (suite et fin). *L'Amateur de Papillons* 1(4): 49-55.
- TESSIER, M. 2012. Inventaire de l'Azuré des mouillères *Maculinea alcon* (Denis & Schiffermüller, 1775) (Lepidoptera Lycaenidae) en Ariège. I. Résultats préliminaires. *Bull. Soc. Linn. Bordeaux*, tome 147 40(2): 129-139.